

IWA-250

manuel utilisateur

Table des matières

Table des matières_____	9
Introduction_____	9
Installation_____	10
Placement du pied en caoutchouc_____	10
Placement sur le rack_____	10
Installation initiale_____	11
Installation_____	11
Panneau de l'amplificateur & commandes _____	12
Spécifications_____	14
Dépannage_____	15
Informations utilisateur_____	15

Introduction

Nous vous remercions d'avoir acheté l'amplificateur de caisson de basse IWA-250, qui a été conçu et construit à l'aide de systèmes et de matériel de qualité pour vous proposer des années de plaisir, de fiabilité et de fierté.

La musique est et doit être un moyen naturel d'enrichir votre vie. Elle stimule l'imagination, change votre humeur, vous aide à vous détendre, et vous offre de longues heures de divertissement. Chez Monitor Audio, nous sommes fiers de travailler sans relâche pour rendre l'expérience auditive aussi fidèle que possible à la production musicale originale.

Veillez lire ce manuel avec attention pour vous familiariser avec nos conseils de sécurité et apprendre à installer votre amplificateur de caisson de basse de sorte à obtenir la meilleure expérience auditive possible.

Veillez conserver ce manuel pour toute référence ultérieure.

Installation



Laissez l'amplificateur débranché jusqu'à ce que la procédure d'installation soit terminée.

Si vous prévoyez de monter l'amplificateur sur une armoire ou un cabinet, placez le pied en caoutchouc autoadhésif (illustré ci-dessous). Si vous le montez en rack, veuillez consulter la section suivante.

Placement du pied en caoutchouc

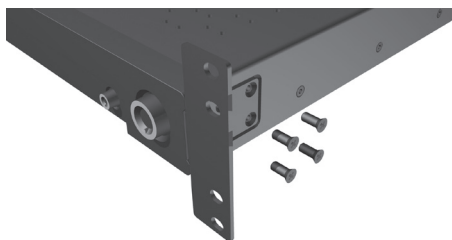
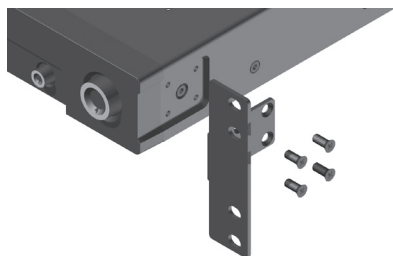


Placement sur le rack

En cas d'installation dans un rack ou cabinet de communication, vous devez d'abord placer les fixations fournies.



REMARQUE : Lors du placement dans un rack, vérifiez qu'il y a assez d'espace en dessous et au-dessus du produit pour permettre une bonne circulation d'air.



Installation initiale

Les réglages idéaux dépendront entièrement de la configuration du système, de l'environnement de la pièce et de vos goûts personnels. Cependant, pour les premiers essais, réglez les commandes comme suit :

Contrôle du volume	Doit pointer vers environ 10 heures.
Contrôle de la fréquence	Définir sur la valeur de fréquence approximative selon les haut-parleurs principaux lors de l'utilisation des entrées de niveau ligne gauche et droite.
EQ	Doit être défini sur le mode film lors de la connexion d'un récepteur AV ou sur musique lors de la connexion d'un amplificateur stéréo.
Cabinet	Doit être placé différemment selon que vous utilisiez le boîtier arrière Monitor Audio ou non.
Contrôle de phase	Doit être défini sur zéro degré.
Bouton de mode	Doit être placé sur « on ».
Cordon 12 V (facultatif)	Ne pas brancher pour le moment.
Entrée	Vous pouvez effectuer les connexions à l'amplificateur à cette étape avant de brancher le caisson de basse. Reportez-vous aux éléments 2, 3 et 4 en page 4.

Ne connectez ou déconnectez jamais les prises d'entrée / sortie RCA lorsque l'amplificateur est allumé.

Installation

Une fois que vous avez connecté les câbles d'entrée et que les paramètres ont été définis conformément à la procédure ci-dessus, l'amplificateur peut être connecté au secteur et allumé en utilisant l'interrupteur principal.

Ne lisez pas de musique ou de vidéos pour le moment car vous devez encore lancer la configuration automatique de l'amplificateur AV (si vous en utilisez un). Si votre amplificateur dispose d'une procédure de configuration automatique, exécutez-la après avoir vérifié que l'IWA-250 est allumé. Si la configuration automatique n'est pas prise en charge ou que vous utilisez un amplificateur stéréo connecté aux entrées gauche et droite, définissez le crossover conformément à vos haut-parleurs principaux.

Quand la configuration automatique est terminée, vérifiez que les paramètres du caisson de basse sur l'amplificateur AV sont corrects. La fréquence de crossover doit être d'environ 80 Hz (même si cela peut dépendre des autres haut-parleurs du système) et le niveau ne doit pas dépasser ou être inférieur de +/- 3 dB. Si ce n'est pas le cas, nous vous conseillons d'ajuster en conséquence.

Vous pouvez maintenant lire plusieurs musiques / extraits de films que vous connaissez bien et ajuster le niveau de l'amplificateur de sorte qu'il s'intègre au reste du système et que le résultat vous plaise. Le volume de l'amplificateur peut ensuite être ajusté à un niveau d'écoute moyen une fois que vous avez pu constater que tout fonctionne bien pour vérifier à nouveau les réglages de niveau du caisson de basse.

Faites aussi des tests avec le bouton EQ pour obtenir le son idéal pour votre environnement et vos goûts.

Panneau de l'amplificateur & commandes



1. Entrée cordon 12 V ~ broche centrale = +12 V c.c.
Pour le contrôle de l'alimentation externe de l'amplificateur/récepteur AV vers l'IWA-250, Monitor Audio recommande l'utilisation de cette fonction et un cordon est fourni. Un signal 12 V est fourni par l'amplificateur/récepteur AV et indique à l'IWA-250 de sortir de sa veille. Ceci permet un meilleur contrôle de la fonction on/off, et est bien plus efficace d'un point de vue consommation électrique. Lors de l'utilisation du cordon 12 V, le bouton de mode (8) peut être sur n'importe quelle position.
2. Entrées stéréo RCA (gauche & droite)
C'est la méthode d'entrée de signal lors de l'utilisation d'un amplificateur stéréo. La connexion peut être faite avec une paire de câbles signal de haute qualité depuis la sortie pré-out d'un amplificateur. La fréquence de crossover devra être définie lors de l'utilisation de cette méthode de connexion. Si vous utilisez des haut-parleurs de la série IWA-250, définissez le crossover sur environ 80 Hz. Ce chiffre peut dépendre de la pièce et de vos goûts. **Remarque :** la longueur des câbles ne doit pas dépasser 10 mètres pour éviter les interférences d'autres appareils électriques.
3. Entrée LFE (type RCA)
Cette entrée doit être utilisée lors de la connexion d'un amplificateur à un amplificateur/récepteur AV. Le cadran de fréquence de crossover n'est pas utilisé pour l'entrée LFE. Ceci est dû au fait que la fonction crossover est contrôlée par l'amplificateur/processeur AV auquel il est connecté.
4. Entrée de niveau équilibrée
L'entrée équilibrée sert lorsque vous vous connectez à un amplificateur haut de gamme avec des sorties équilibrées. Elle est également conseillée lorsque vous utilisez de longs câbles pour éviter les interférences.
5. Sortie haut-parleur
Les connexions du haut-parleur sont des sorties mono, donc les sorties des connexions des haut-parleurs seront les mêmes avec un signal stéréo. Il n'est pas possible de relier les sorties, donc si vous utilisez un seul caisson de basse, connectez SOIT la paire de terminaux de gauche, SOIT celle de droite.
6. Sélecteur du courant principal
Il est défini sur la spécification de courant principal de votre pays. N'essayez pas d'ajuster ceci car vous pourriez causer des dégâts permanents au produit et même des incendies. Un couvercle en plastique transparent est placé au-dessus du sélecteur pour éviter les ajustements accidentels.
7. Connecteur de l'alimentation principale IEC / Emplacement du fusible
L'amplificateur est livré avec un câble à 2 broches à connecter à l'entrée et à brancher sur le secteur. Utilisez SEULEMENT le câble IEC approprié fourni avec le produit. Un fusible externe est également installé sur le connecteur. Si le fusible saute lors d'une opération, un fusible de rechange est fourni dans le porte-fusible pour remplacement. Si vous souhaitez changer le fusible, vous devez le faire en retirant le connecteur de l'alimentation principale IEC et en retirant délicatement le fusible d'origine de son contenant, qui se trouve sous le connecteur

de l'alimentation principale IEC (7a). S'il saute à nouveau, nous vous conseillons de demander l'aide d'un agent de service agréé. N'essayez PAS de placer un nouveau fusible car vous risqueriez de sérieusement endommager l'unité de l'amplificateur.

8. Bouton de l'alimentation principale
Le bouton de l'alimentation principale doit être placé sur « Off » quand l'IWA-250 ne sera pas utilisé lors d'une longue période. Le bouton doit être placé sur « On » pour que le caisson de basse fonctionne.
9. DEL d'alimentation
La DEL indique si l'unité est en mode veille ou en fonctionnement normal. Elle s'illuminera en rouge lors de la veille, et en vert lors de son fonctionnement.
10. Bouton EQ
Ce bouton vous permet de faire correspondre la réponse des basses du caisson de basse à vos goûts. Trois réglages sont disponibles : musique, film et impact. En mode film, la basse propose une réponse plate de 35 Hz. Le mode musique est 2 dB plus bas que le mode film mais descend plus bas, jusqu'à 30 Hz. Le mode impact est 3 dB plus haut que le mode film et descend facilement à 40 Hz.
11. Cabinet
Sélectionnez la position adéquate selon qu'un cabinet est utilisé ou non.
12. Bouton de contrôle de phase
Le bouton de contrôle de phase sert à synchroniser les décalages éventuels entre le caisson de basse et les haut-parleurs principaux/satellites. Quand le caisson de basse est en phase avec les haut-parleurs principaux/satellites, le son doit être plein. Asseyez-vous en position d'écoute normale lorsque vous ajustez le bouton de phase. Vous pourriez avoir besoin de l'aide d'une autre personne. Si la configuration a été faite correctement, l'emplacement du caisson de basse doit être quasiment indétectable. Nous vous conseillons de faire des essais pour de meilleurs résultats. Veuillez cependant noter que dans la plupart des cas, le bouton de contrôle de phase doit être réglé sur 0 degré, en particulier si vous utilisez un processeur AV ou un amplificateur AV.
13. Bouton de mode d'alimentation
Quand le bouton est en position « On », l'amplificateur est allumé quoi qu'il arrive. En position « Auto », l'amplificateur s'allumera automatiquement lorsqu'un signal d'entrée est reçu. Il restera en marche pendant 15 minutes sans réception de signal avant de basculer en mode veille jusqu'à la réception d'un nouveau signal. Placez-le en position « Cordon » lorsque vous utilisez le cordon 12 V de l'amplificateur AV à l'IWA-250.

Remarques complémentaires sur la fonction d'auto-allumage

Avec la fonction d'auto-allumage, l'amplificateur se « verrouillera » sur l'entrée qui l'a activé. Dans la plupart des cas, lors de l'utilisation de la connexion d'entrée stéréo, LFE ou équilibrée, ceci n'aura pas d'importance. Cependant, si vous utilisez plus d'une connexion, vous ne pourrez pas basculer entre les signaux d'entrée avant que l'amplificateur n'entre en mode veille. Ceci peut être effectué manuellement en l'éteignant puis en le rallumant, ou en attendant qu'il entre en veille (15 minutes) avant de modifier à nouveau les entrées.

14. Contrôle de la fréquence du crossover
Le contrôle de fréquence du crossover ne fonctionne que lors de l'utilisation de l'entrée stéréo RCA (2) et est utilisé pour définir la limite haute de fréquence (passe-bas) de l'amplificateur. Le bouton de crossover doit être réglé en fonction de la taille ou de la sortie de basse des haut-parleurs principaux/satellites.
15. Contrôle du volume
Ce bouton vous permet d'ajuster le niveau ou le volume pour obtenir un son global équilibré. Pour utiliser cette fonction, vous devrez lire une sélection de musiques ou d'extraits de films. Démarrez avec le volume au minimum à environ 10 heures et augmentez le volume jusqu'à obtenir un son équilibré. Si vous utilisez un processeur AV ou un amplificateur récepteur AV, le système peut être ajusté avec la fonction tonalité de test dans les options de configuration. (référez-vous à la section installation du manuel utilisateur du processeur ou amplificateur AV) Quand le caisson de basse est correctement configuré, il doit être difficile d'identifier son emplacement dans la pièce.

Spécifications

	IWA-250
Format du système	Amplificateur de caisson de basse actif
Limite de fréquence basse	25 Hz
Limite de fréquence haute	Variable de 40 à 120 Hz @ 24 dB/Octave
Alimentation de l'amplificateur	250 W @ < 1 % THD+N
Paramètres de l'unité d'entraînement	Impédance nominale de 4 - 8 Ohms
Classification amplificateur	Amplificateur de classe D avec alimentation à découpage (SMPSU)
Bouton du cabinet	Pour utilisation du boîtier arrière dédié
Bouton EQ	Musique / Film / Impact
Contrôle de phase	0 & 180 degrés
Auto-détection	Niveau de ligne > 3,5 mV
Conditions du niveau d'entrée	Mise en veille après 15 minutes sans signal détecté
Impédance en entrée	> 20k Ohms
Tension d'entrée principale-	110 - 120 V c.a.~ 50/60 Hz 220 - 240 V c.a.~ 50/60 Hz (Réglage régional d'usine)
Dimensions (H x L x P)	43,7 x 432 x 263 mm (1 ^{3/4} x 17 x 10 ^{3/8} pouces)
Connexions	Entrées LFE (RCA stéréo et équilibrée), cordon de 12 V (mini-prise de 3,5 mm), sortie haut-parleur gauche et droite
Entrée cordon 12 V	prise mono mini-jack 5 - 12 V via 3,5 mm
Consommation électrique	Veille : < 0,5W (approuvé ErP) Inactivité typique : < 10 W Maximum nominale : 200 W
Poids (déballé)	4 Kg (8 lb 12 oz)

Monitor Audio se réserve le droit de modifier les spécifications sans notification préalable.

Le savoir-faire et la performance de ce produit sont garantis contre les défauts de fabrication pour une période de **cinq** ans pour les haut-parleurs à partir de la date d'achat (voir conditions dans le livret d'instructions de sécurité importantes), dans la mesure où le produit a été fourni par un revendeur Monitor Audio agréé selon un accord de vente.

Pour nous aider à retrouver vos détails de garantie dans notre base de données client, le cas échéant, veuillez prendre quelques minutes pour enregistrer votre produit en ligne sur : monitoraudio.com.

Dépannage

En cas de problèmes techniques ou lors de la configuration de votre amplificateur, veuillez consulter la section dépannage ci-dessous :

Mon amplificateur ne s'allume pas.

- Est-ce que la DEL est éclairée à l'avant de l'appareil ? Si ce n'est pas le cas, vérifiez que l'alimentation principale est bien connectée au secteur et à l'amplificateur. Vérifiez aussi le fusible de l'amplificateur et de la prise principale (sur laquelle l'appareil est branché).
- Est-ce que la DEL est rouge ? Si oui, l'appareil est alimenté. Il se peut qu'il n'y ait pas de signal ou que le cordon 12 V soit connecté mais la source inactive (voir ci-dessous).
- Avez-vous branché le cordon 12 V ? Si oui, l'amplificateur ne s'allumera pas tant que la source est allumée.
- Si l'appareil reçoit un signal (câble 12 V non utilisé) ? Est-ce que le bouton d'alimentation est sur Auto ou On, et est-ce que la source du signal est activée ? Essayez d'ajuster le niveau de volume de la source.

S'il ne s'allume toujours pas, veuillez contacter votre revendeur local ou Monitor Audio immédiatement.

Aucun son ne sort de l'amplificateur.

- La DEL à l'avant est-elle rouge ou verte ? Si elle est rouge, l'appareil n'est pas allumé. Voir les suggestions ci-dessus. Si elle est verte, votre appareil est allumé et en marche. Voir les suggestions supplémentaires ci-dessous.
- Est-ce que les cordons du signal sont bien connectés ? Vérifiez-les. Si possible, essayez de remplacer les cordons par d'autres qui fonctionnent.
- Est-ce que le volume est très faible ? Essayez d'ajuster le volume sur la source et l'IWA-250.
- Avez-vous essayé de basculer d'entrée ? Si vous passez de LFE à stéréo (ou vice versa), vous devez d'abord éteindre le caisson de basse. Il restera « verrouillé » jusqu'à ce que l'entrée l'active.

S'il n'y a toujours pas de signal de sortie, veuillez contacter votre revendeur local ou Monitor Audio immédiatement.

Informations utilisateur

Détails du produit

Modèle : **IWA-250**

Numéro de série du produit :

Date d'achat :

Informations du revendeur

Nom du revendeur :

Adresse :

Ville, code postal, pays :

Adresse e-mail :



Monitor Audio Ltd.
24 Brook Road
Rayleigh, Essex
SS6 7XJ
England
Tel: +44 (0)1268 740580
Fax: +44 (0)1268 740589
Email: info@monitoraudio.co.uk
Web: www.monitoraudio.com

Designed in the United Kingdom

Version 2. 2016